

総合型選抜 (9月募集 / 11月募集)

総合型選抜では、本学での学修を強く希望する受験生を対象に、従来の教科・科目の筆記試験だけでは測ることができない多様な能力、さまざまな活動や経験を通じて身に付けた人間性や将来性などを調査書、出願書類や小論文等の個別学力検査、プレゼンテーション、高等学校までに取得した資格・検定、面接等により、入学後に必要な総合的学力としての「知識・技能」「思考力、判断力、表現力」に加え、「主体的に多様な人々と協働できる態度」を観点に多面的、総合的に評価します。

● 出願にあたっては、関東学院大学受験生サイト及び学生募集要項(2026年6月下旬公開予定)を必ずご確認ください。

入学手続後、入学の権利を保持しながら、奨学金にチャレンジ

	9月	10月	11月	12月	1月	2月
9月募集	出願期間 9/8(火)~18(金) 消印有効	試験日 10/18(日)	合格発表日 11/2(月)	入学金納入締切日 12/3(木)	春学期学費 納入締切日 1/15(金)	チャレンジ・ スカラシップ 選考試験日 2/4(木)
11月募集	9月募集の合格発表後、11月募集に 再チャレンジすることが可能		出願期間 11/2(月)~17(火) 必着	試験日 12/13(日)	合格発表日 12/23(水)	入学金・春学期 学費納入締切日 1/15(金)

「併願方式での合格者」は、入学手続後、入学の権利を保持しながら他大学を受験することも可能

※締切日までに入学金・春学期学費の納入手続きをされない場合は、入学資格を失いますのでご注意ください。

基礎学力 評価型

独自の対策が少なく、
受験しやすい!

併願方式 が選択可能!

関東学院大学の受験と併行して、
他大学にも挑戦できる!

専願方式・併願方式とは?

専願方式

合格した学科/コースに必ず入学できる方が出願可能な方式です。

併願方式

本学の受験と併行して、他大学に挑戦することができる方式です。「併願方式に出願・受験しながら、他大学の公募制推薦入試に挑戦」「併願方式で合格後、他大学の一般選抜に挑戦」など、目標に合わせた併願が可能になり、進路選択の可能性が広がります。さらに、2027年度選抜から、学科/コース間併願(一部の学部を除く)も可能になります。

9月募集の「基礎学力評価型」※では、
本学キャンパスまたは
全国12地区で
受験が可能!

※栄養学部を除く



※本学キャンパスと学外試験会場間での有利・不利はありませんので、安心してお近くの会場で受験してください。

奨学金を獲得できる チャンスも!

特別プログラム
GAPの
詳細はこちら



Chance
01

チャレンジ・ スカラシップ 選考

本学が指定する総合型選抜及び学校推薦型選抜に合格し、入学手続を完了した方が「チャレンジ・スカラシップ選考試験」を受験し、試験成績により「スカラシップ生」として採用される制度です。この試験で点数が満たない場合でも合格の権利を失うことはありません。入学の権利を確保しながらスカラシップ生にチャレンジすることができます。

Chance
02

GAP(ギャップ)

国際文化学部英語文化コースでは、合格者の中から授業の60%を英語で実施、最大40万円の留学奨学金を給付する「特別プログラムGAP」対象者を選抜します。

GAP対象

※9月募集「課題型(プレゼンテーション:GAP選抜)」は合格者全員が対象です。
※9月募集「資格型」は成績上位者の中からGAP対象者を選抜します。

出願資格

以下のすべてに該当する者。

- 共通出願資格(P.11を参照ください)を有する者。
- 本学の総合型選抜(9月募集/11月募集)の各学部・学科/コースで定める出願要件を満たす者。

入学検定料

35,000円

+

「基礎学力評価型」での複数学科/コース併願

国際文化学部、社会学部、法学部、経済学部、経営学部(11月募集のみ)、
理工学部、情報学部、建築・環境学部、人間共生学部、教育学部

0円

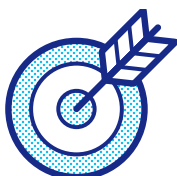
※3学科/コースまで35,000円で受験可能。以降、1学科/コース追加につき20,000円追加。

高校までの頑張りを「合格」に繋げるために。

総合型選抜を利用した受験パターンを紹介します。

総合型選抜
を利用した
受験パターン

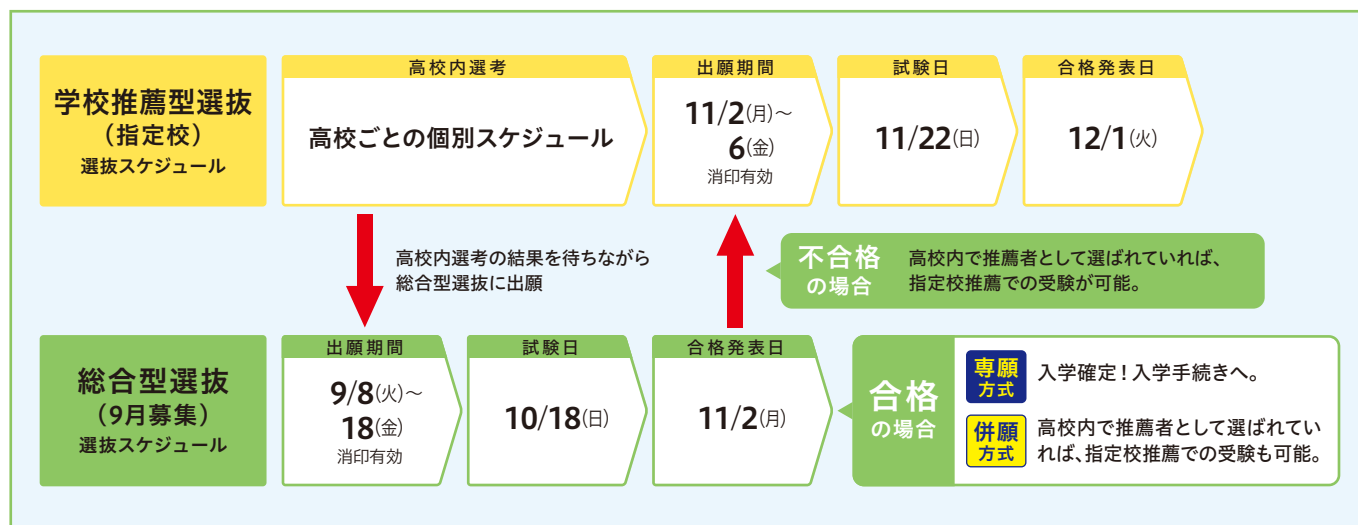
01



学校推薦型選抜(指定校) で KGUへの入学をめざしている人

● 高等学校内での指定校推薦選考結果を待ちながら、総合型選抜に挑戦することも可能です。

- 注意点**
- ① 高等学校によっては、受験が認められないケースがあるので**高等学校の先生に必ず確認してください。**
 - ② 「**専願方式**」の**総合型選抜を受験して合格した場合**は、合格した時点で入学が確定しますので、指定校推薦の受験が出来ません。



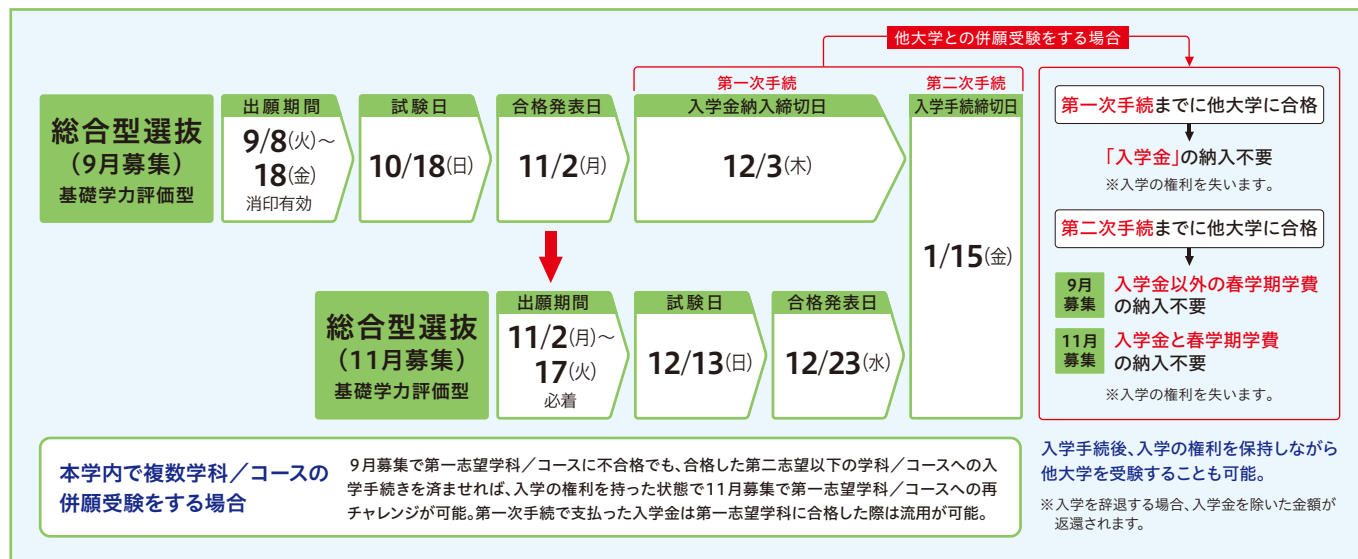
総合型選抜
を利用した
受験パターン

02



他大学との併願 学科/コース間併願 を考えている人

- 「**基礎学力評価型**」は学内・学外併願が可能です! ※経営学部(9月募集)と栄養学部(9月募集/11月募集)は専願方式のため、併願できません。
- 併願可能学部** 国際文化学部、社会学部、法学部、経済学部、経営学部(11月募集のみ)、理工学部、情報学部、建築・環境学部、人間共生学部、教育学部、看護学部



総合型選抜は、高校までの「頑張った」でチャレンジできる選抜。

学校の授業、テスト科目の
学習を頑張ってきた人

基礎学力評価型

専願方式 併願方式

● 基本的な学力を中心に評価します。



※学部により面接を実施しない場合もあります。詳細はP.13以降をご確認ください。

実施学部

専願方式のみ実施 ■ 栄養学部

専願方式(9月募集)と併願方式(11月募集)を実施 ■ 経営学部*

併願方式のみ実施 ■ 国際文化学部* ■ 社会学部* ■ 法学部*
■ 経済学部* ■ 理工学部* ■ 情報学部*
■ 建築・環境学部* ■ 人間共生学部*
■ 教育学部* ■ 看護学部

★学内併願(学科/コース間併願)可能

試験内容のポイント

基礎力テスト

- ・高校2年次修了までに学習する基礎・基本の内容を中心に、基礎学力を調査します。
- ・マークシート方式の国語、英語、数学。
- ・学科/コースによって、国語、英語、数学の3教科を受験、3教科のうち、2教科を試験当日に選択など、試験時間や評価方法が異なります。

情報を整理して
自分の考えを説明できる人

課題型

専願方式

● 学科 / コースごとに出される課題を中心に評価します。



※学部により面接を実施しない場合もあります。詳細はP.13以降をご確認ください。

実施学部

■ 国際文化学部 (GAP対象) ■ 社会学部 ■ 法学部
■ 経済学部 ■ 経営学部 ■ 理工学部 ■ 情報学部
■ 建築・環境学部 ■ 人間共生学部 ■ 教育学部 ■ 看護学部

※GAP対象となるのは英語文化コースの9月募集のみとなります。

試験内容のポイント

課題に関する成果物・プレゼンテーション

学科/コースごとに提示された課題に関する発表を試験当日に行っていただきます。雑誌や本、インターネットなど様々な手段で提示されたテーマに関する情報を集め、まとめることや説明する力が求められます。

※一部の学科/コースでは、PC等を使用します。
※課題公表日は、P.13以降の各学部別選抜方法をご確認ください。

小論文

試験当日に提示されるテーマや文章を読み、論述する試験です。

語学、簿記・会計、情報、工業系
などの資格取得を頑張った人

資格型

専願方式

● 高校時代に取得した資格を中心に評価します。



※学部により面接を実施しない場合もあります。詳細はP.13以降をご確認ください。

実施学部

■ 国際文化学部 (GAP対象) ■ 社会学部 ■ 法学部
■ 経済学部 ■ 経営学部 ■ 理工学部 ■ 情報学部
■ 建築・環境学部 ■ 人間共生学部 ■ 教育学部 ■ 栄養学部

※GAP対象となるのは英語文化コースの9月募集のみとなります。

試験内容のポイント

資格取得証明書

学科/コースが設定する基準に基づき、資格取得証明書による得点換算を行います。
※栄養学部は、出願資格の確認にのみ使用します。

探究学習での課題発見、
情報収集、協働が得意な人

探究評価型

専願方式

● 探究学習の成果を中心に評価します。



※学部により面接を実施しない場合もあります。詳細はP.13以降をご確認ください。

実施学部

■ 国際文化学部 ■ 社会学部 ■ 法学部 ■ 経済学部
■ 経営学部 ■ 理工学部 ■ 情報学部 ■ 人間共生学部

試験内容のポイント

探究学習報告書、プレゼンテーション

これまでに頑張ってきた社会課題に対する探究学習の活動を1つ取り上げて、探究学習報告書を作成し、試験当日にプレゼンテーションしていただきます。

高校の外で社会と関わる
活動に参加してきた人

社会活動評価型 専願方式

- 地方自治体、NPO法人、企業など高校の外で活動した「社会活動」の実績を中心に評価します。



科学技術分野への関心や
探究心を持っている人

NEW 女性科学技術者育成型 専願方式

- 科学技術分野において活躍する女性技術者の育成を目的として、理工系分野に対する関心と意欲、主体的に学ぶ姿勢を評価します。



併願方式 / 専願方式	基礎学力評価型		課題型	資格型	探究評価型	社会活動評価型	NEW 女性科学技術者育成型
	併願方式	専願方式	専願方式	専願方式	専願方式	専願方式	専願方式
国際文化学部 (3コース)	9月*/11月*		9月/11月	9月/11月	9月/11月		
社会学部	9月*/11月*		9月/11月	9月/11月	11月		
法学部 (2学科)	9月*/11月*		9月/11月	9月/11月	9月	9月/11月	
経済学部	9月*/11月*		9月/11月	9月/11月	9月		
経営学部	11月*	9月	9月/11月	9月/11月	9月		
理工学部 (7コース)	9月*/11月*		9月/11月	9月/11月	9月/11月		9月/11月
情報学部	9月*/11月*		9月/11月	9月/11月	9月/11月		9月/11月
建築・環境学部	9月*/11月*		9月/11月	9月/11月			9月/11月
人間共生学部 (2学科)	9月*/11月*		9月	9月/11月	11月		
教育学部	9月*/11月*		9月/11月	9月/11月			
栄養学部		9月/11月		9月/11月			
看護学部	11月		9月				

★ 学内併願 (学科/コース間併願) 可能

2027年度選抜共通出願資格

以下のいずれかに該当する者

01

高等学校または中等教育学校を卒業した者及び2027年3月卒業見込みの者

02

特別支援学校の高等部または高等専門学校の3年次を修了した者
及び2027年3月修了見込みの者

03

外国において、学校教育における12年の課程を修了した者及び
2027年3月31日までに修了見込みの者
(12年未満の課程の場合は、さらに、指定された準備教育課程^{注1}又は研修施設課程^{注2}を修了する必要がある)
※「外国において、学校教育における12年の課程を修了した者」とは、「外国の正規の学校教育における12年目の課程を修了した者」という意味です。
修了した課程が正規の学校教育であるか、何年目の課程であるかはそれぞれの国の大使館等にお問い合わせください。

04

外国における、12年の課程修了相当の学力認定試験に合格した18歳以上の者
(12年未満の課程の場合は、さらに、指定された準備教育課程^{注1}又は研修施設の課程^{注2}を修了する必要がある)
※合格した学力認定試験が12年の課程修了相当の学力認定試験であるかどうかはそれぞれの国の大使館等にお問い合わせください。

05

外国において、指定された11年以上の課程を修了したとされるものであること等の
要件を満たす高等学校に対応する学校の課程^{注3}を修了した者

06

我が国において、外国の高等学校相当として指定した外国人学校^{注4}を
修了した者及び2027年3月修了見込みの者
(12年未満の課程の場合は、さらに、指定された準備教育課程^{注1}を修了する必要がある)

07

文部科学大臣が高等学校の課程と同等の課程または相当する課程を有するものとして
認定または指定した在外教育施設の当該課程^{注5}を修了した者及び
2027年3月31日までに修了見込みの者

08

指定された専修学校の高等課程^{注6}を修了した者及び2027年3月修了見込みの者

09

旧制学校等を修了した者

10

外国の大学入学資格である国際バカロレア、アビトウア、バカロレア、GCEAレベル、国際Aレベ
ル、欧州バカロレア資格を保有する者

11

国際的な評価団体 (WASC、CIS (旧名称であるECISを含む)、ACSI、NEASC、Cognia、COBIS) の認
定を受けた教育施設^{注7}の12年の課程を修了した者及び2027年3月修了見込みの者

12

高等学校卒業程度認定試験(大学入学資格検定を含む)に合格した者または
2027年3月31日までに合格見込みの者
(なお、18歳に達していないときは、18歳に達した日の翌日から認定試験合格者となる)

13

本学において、個別の入学審査により高等学校を卒業した者と同等以上の学力があると
認められた者で、2027年3月31日までに18歳に達する者

※上記13.で出願を希望する場合には、出願前に入学資格審査の手続きが必要です。出願開始の4週間前までにアドミッションズセンターへ申し出てください。

注1：文部科学大臣指定準備教育課程一覧

注2：文部科学大臣指定研修施設課程一覧

注3：文部科学大臣指定 高等学校に対応する外国の学校の課程一覧

注4：我が国において、高等学校相当として指定した外国人学校一覧

注5：文部科学大臣認定等在外教育施設(高等部を設置するもの)一覧

注6：文部科学大臣指定専修学校高等課程一覧

注7：国際的な評価団体認定外国人学校について

https://www.mext.go.jp/a_menu/koutou/shikaku/07111314/001.htm

https://www.mext.go.jp/a_menu/koutou/shikaku/07111314/002.htm

https://www.mext.go.jp/a_menu/koutou/shikaku/1380756.htm

https://www.mext.go.jp/a_menu/koutou/shikaku/07111314/003.htm

https://www.mext.go.jp/a_menu/koutou/shikaku/07111314/004.htm

https://www.mext.go.jp/a_menu/koutou/shikaku/1234679.htm

https://www.mext.go.jp/a_menu/koutou/shikaku/07111314/006.htm

全学部共通 英語資格・検定試験一覧

※各資格・検定試験のスコアについては、2025年4月以降に取得した4技能を対象としたもののみ有効とします。
 ※取得の基準日は、合格発表日とします。

- ① 総合型選抜(9月募集/11月募集) [資格型] における「英語資格・検定試験一覧」及び資格取得証明書による換算得点は以下の通りです。
- ② 給費生選抜、一般選抜における「英語外部試験利用型」の換算得点は以下の通りです。

CEFR	換算得点
C2	100点
C1	
B2	
B1	80点
A2	60点

CEFR	資格・検定	実施または認定団体	スコア	
C2	ケンブリッジ英語検定(C1 Advanced)	Cambridge University Press & Assessment	200-210	
	ケンブリッジ英語検定(C2 Proficiency)	Cambridge University Press & Assessment	200-230	
	IELTS	公益財団法人 日本英語検定協会	8.5-9.0	
	TOEFL iBT	教育試験サービス(ETS)	114-120	
C1	ケンブリッジ英語検定(B2 First/for schools)	Cambridge University Press & Assessment	180-190	
	ケンブリッジ英語検定(C1 Advanced)	Cambridge University Press & Assessment	180-199	
	ケンブリッジ英語検定(C2 Proficiency)	Cambridge University Press & Assessment	180-199	
	実用英語技能検定(1級)	公益財団法人 日本英語検定協会	2600-3299	
	GTEC (CBT)	ベネッセコーポレーション	1350-1400	
	IELTS	公益財団法人 日本英語検定協会 他	7.0-8.0	
	TEAP	公益財団法人 日本英語検定協会	375-400	
	TOEFL iBT	教育試験サービス(ETS)	95-113	
	TOEIC L&R/TOEIC S&W	教育試験サービス(ETS)	1305-1390	
	B2	ケンブリッジ英語検定(B1 Preliminary/for schools)	Cambridge University Press & Assessment	160-170
ケンブリッジ英語検定(B2 First/for schools)		Cambridge University Press & Assessment	160-179	
ケンブリッジ英語検定(C1 Advanced)		Cambridge University Press & Assessment	160-179	
実用英語技能検定(準1級)		公益財団法人 日本英語検定協会	2300-2599	
実用英語技能検定(1級)		公益財団法人 日本英語検定協会	2304-2599	
GTEC (Advanced)		ベネッセコーポレーション	1180-1280	
GTEC (CBT)		ベネッセコーポレーション	1180-1349	
IELTS		公益財団法人 日本英語検定協会 他	5.5-6.5	
TEAP		公益財団法人 日本英語検定協会	309-374	
TOEFL iBT		教育試験サービス(ETS)	72-94	
TOEIC L&R/TOEIC S&W		教育試験サービス(ETS)	1095-1300	
B1		ケンブリッジ英語検定(A2 Key/for schools)	Cambridge University Press & Assessment	140-150
		ケンブリッジ英語検定(B1 Preliminary/for schools)	Cambridge University Press & Assessment	140-159
		ケンブリッジ英語検定(B2 First/for schools)	Cambridge University Press & Assessment	140-159
	実用英語技能検定(2級)	公益財団法人 日本英語検定協会	1950-2299	
	実用英語技能検定(準1級)	公益財団法人 日本英語検定協会	1980-2299	
	GTEC (Basic)	ベネッセコーポレーション	930-1080	
	GTEC (Advanced)	ベネッセコーポレーション	930-1179	
	GTEC (CBT)	ベネッセコーポレーション	930-1179	
	IELTS	公益財団法人 日本英語検定協会 他	4.0-5.0	
	TEAP	公益財団法人 日本英語検定協会	225-308	
	TOEFL iBT	教育試験サービス(ETS)	42-71	
	TOEIC L&R/TOEIC S&W	教育試験サービス(ETS)	790-1090	
	TOEIC Bridge L&R/TOEIC Bridge S&W	教育試験サービス(ETS)	170-200	
	A2	ケンブリッジ英語検定(A2 Key/for schools)	Cambridge University Press & Assessment	120-139
ケンブリッジ英語検定(B1 Preliminary/for schools)		Cambridge University Press & Assessment	120-139	
実用英語技能検定(準2級)		公益財団法人 日本英語検定協会	1700-1949	
実用英語技能検定(準2級プラス)		公益財団法人 日本英語検定協会	1700-1949	
実用英語技能検定(2級)		公益財団法人 日本英語検定協会	1728-1949	
GTEC (Core)		ベネッセコーポレーション	680-840	
GTEC (Basic)		ベネッセコーポレーション	680-929	
GTEC (Advanced)		ベネッセコーポレーション	680-929	
GTEC (CBT)		ベネッセコーポレーション	680-929	
TEAP		公益財団法人 日本英語検定協会	135-224	
TOEIC L&R/TOEIC S&W		教育試験サービス(ETS)	385-785	
TOEIC Bridge L&R/TOEIC Bridge S&W		教育試験サービス(ETS)	129-169	

※ケンブリッジ英語検定及び実用英語技能検定については、対象スコアをクリアしていれば、検定の級に不合格でも出願可能。「Linguaskill」は公開受検及び一括受検が対象、自宅受検は不可。
 ※対象スコアの範囲を超えたスコアを保有している場合は、各級の上限スコアでCEFR判定します。
 ※TOEIC L&R/TOEIC S&WはOfficial Scoreのみ。
 ※TOEFL iBTはTest Date スコアのみを出願スコアとして活用します。(My Best™スコアは活用しません)
 ※実用英語技能検定は英検CBT (S-CBT)、S-Interviewを含みます。
 ※GTECはアセスメント版を除きます。
 ※資格取得証明書はコピー可。