

# 2026年度 学生募集要項

## 総合型選抜

### (学院内11月募集／2月募集)

	学院内11月募集	学院内2月募集
出願期間	11月4日(火) ～11月12日(水) 必着	2月12日(木) ～2月17日(火) 必着
受験票 ダウンロード 開始日	11月19日(水) 10:00	2月21日(土) 10:00
試験日	12月7日(日)	3月2日(月)
合格発表日	12月22日(月) 10:00	3月11日(水) 10:00

総合型選抜(学院内11月募集／2月募集)に出願する方は、出願期間前に、  
関東学院大学受験生サイトより、「志願票」「出願封筒」をご請求ください。

■ 受験生サイト 志願票・出願封筒請求フォーム

[https://ao.kanto-gakuin.ac.jp/application\\_request/](https://ao.kanto-gakuin.ac.jp/application_request/)

アドミッション・ポリシーを含む3つのポリシーについては、  
関東学院大学受験生サイト <https://ao.kanto-gakuin.ac.jp/3policy-html/>  
より確認してください。

総合型選抜(学院内11月募集/2月募集)では、受験番号の照会、受験票の発行、  
可否照会、合格通知・振込用紙の発行、入学手続等で、受験ポータルサイト  
「UCARO(ウカロ)」を利用します。「UCARO」の会員登録方法はP.11をご  
確認ください。

# 目次

ページを  
クリックすると  
該当ページに  
移動します

問い合わせ先一覧、受験及び修学上の配慮が必要な方へ	3
出願から入学手続までの流れ	4
選抜日程、出願資格	5
募集学部・学科／コース及び募集人数	6
選抜方法	7
出願書類	8
英語資格・検定試験一覧/得点換算表	9
入学検定料、出願方法、出願上の注意	10
受験ポータルサイト「UCARO」の会員登録	11
「UCARO」での出願連携	12
受験票の印刷	13
受験票の見本と説明	14
集合時刻、試験時間割 / 試験会場	15
受験上の注意	17
不正行為について	18
キャンパス案内図	19
合格発表	20
入学手続	21
志願票の記入例	24
関東学院大学2026年度入学生初年度学費	25
[様式1] 2026年度 総合型選抜(学院内11月募集/2月募集) 事前課題(小論文)	

## 問い合わせ先一覧

### ▼「UCARO」ヘルプデスク

株式会社ODKソリューションズ

「UCARO」の使用方法についてのお問い合わせ

電話 03-6634-6494(10:00~18:00) [12月30日(火) ~1月3日(土) を除く]

### ▼受験上の配慮が必要な方／その他 入学者選抜に関する問い合わせ先

関東学院大学 アドミッションズセンター

所在地 〒236-8501 神奈川県横浜市金沢区六浦東1-50-1

電話 045-786-7019

事務取扱時間	月曜日～金曜日	9:00～16:00 (11:10～12:10を除く)
	土曜日	9:00～12:00 [祝日、7月30日(水)～9月20日(土)の土曜日は閉室]
	休業日	日曜日、祝日、夏期[8月12日(火)～8月15日(金)]、 冬期[12月24日(水)～1月4日(日)]

e-mail nyushi@kanto-gakuin.ac.jp

関東学院大学  
受験生サイト <https://ao.kanto-gakuin.ac.jp>

### 受験及び修学上の配慮が必要な方へ

関東学院大学では、すべての学生が等しい条件の下で安心して学生生活を送ることができるように、必要に応じて修学環境を整える支援を行っています。入学後は自立して修学できることを原則としていますので、修学上の配慮が必要な場合には、出願される前に、本学の授業を履修できるかどうかについて、相談していただく機会を設けています。

また入学者選抜においては、障がいや疾病、怪我などにより受験上の配慮が必要な場合、公平性、公正性が担保されることを条件に、適正な配慮措置(別室受験、補助器具の使用、試験時間の延長など)を行います。ただし、障がいの状況や配慮の内容によっては対応が困難な場合もありますので、必ず出願締め切りの4週間前までにアドミッションズセンター(045-786-7019)へご相談ください。

ご相談いただいた内容が、入学者選抜の可否判定に影響を及ぼすことはありません。

配慮の申し出等の詳細は、以下のページをご確認ください。

〈受験及び修学上の配慮が必要な方へ〉 <https://ao.kanto-gakuin.ac.jp/about/considering/>

本学の個人情報保護の取り組みについては、関東学院公式ホームページ内「プライバシーポリシー」から関連規程などを含めてご覧いただけます。  
<https://www.kanto-gakuin.ac.jp/?policy=p602>

# 出願から入学手続までの流れ

ここをクリックすると  
各STEPの先頭ページに  
移動します

出願手続

STEP  
1



選抜概要・出願資格を確認し、  
出願書類を準備する

▶ P.5~9

※出願期間前に、「志願票」「出願封筒」を必ず資料請求してください。

STEP  
2



入学検定料を納入し、  
出願書類を郵送する (出願期間内必着)

▶ P.10

STEP  
3



受験ポータルサイト「UCARO」に  
会員登録する

▶ P.11

STEP  
4



「UCARO」の「出願連携」より出願連携し、  
「受験一覧」から受験票を印刷する

▶ P.12~14

受験票印刷

STEP  
5



試験を受ける

▶ P.15~18

試験

STEP  
6



合否を「UCARO」で確認する

▶ P.20

合格発表

STEP  
7



「UCARO」から入学手続を行う

▶ P.21~23

※本学より入学手続に関する書類は郵送しません。

手入学

**STEP  
1****選抜概要・出願資格を確認し、  
出願書類を準備する****■ 選抜日程**

募集期	出願期間	受験票ダウンロード 開始日	試験日	合格発表日	入学手続期間
11月募集	11月4日(火)～ 11月12日(水)必着	11月19日(水) 10:00	12月7日(日)	12月22日(月) 10:00	12月22日(月)～2026年1月16日(金)
2月募集	2月12日(木)～ 2月17日(火)必着	2月21日(土) 10:00	3月2日(月)	3月11日(水) 10:00	3月11日(水)～3月16日(月)

**■ 出願資格**

関東学院高等学校または関東学院六浦高等学校を2026年3月卒業見込みの者

## ■ 募集学部・学科／コース及び募集人数

1 11月募集 国際文化学部と理工学部は、出願時にコースを選択します。

学 部	学 科 / コース	募 集 人 数	
		関東学院高等学校	関東学院六浦高等学校
国 際 文 化 学 部	英 語 文 化 コ ー ス <sup>*1</sup>	若干名	
	グ ローバル歴史文化コース <sup>*1</sup>	若干名	
	多 文 化 協 働 コ ー ス <sup>*1</sup>	若干名	
社 会 学 部	現 代 社 会 学 科	若干名	
経 済 学 部	経 済 学 科	若干名	
法 学 部	法 学 科	若干名	
	地 域 創 生 学 科	若干名	
理 工 学 部	生 命 科 学 コ ー ス	若干名	
	数 理 ・ 物 理 コ ー ス		
	応 用 化 学 コ ー ス		
	表 面 工 学 コ ー ス		
	先 進 機 械 コ ー ス		
	電 気 ・ 電 子 コ ー ス		
土 木 ・ 都 市 防 災 コ ー ス			
情 報 学 部 <sup>*2</sup>	情 報 学 科 <sup>*2</sup>	若干名	
建 築 ・ 環 境 学 部	建 築 ・ 環 境 学 科	若干名	
人 間 共 生 学 部	コ ミュニケーション学科	若干名	
	共 生 デ ザ イ ン 学 科	若干名	

※1 2026年4月設置。

※2 2026年4月設置。

2 2月募集 国際文化学部と理工学部は、出願時にコースを選択します。

学 部	学 科 / コース	募 集 人 数	
		関東学院高等学校	関東学院六浦高等学校
国 際 文 化 学 部	英 語 文 化 コ ー ス <sup>*1</sup>	若干名	
	グ ローバル歴史文化コース <sup>*1</sup>	若干名	
	多 文 化 協 働 コ ー ス <sup>*1</sup>	若干名	
社 会 学 部	現 代 社 会 学 科	若干名	
経 済 学 部	経 済 学 科	若干名	
経 営 学 部	経 営 学 科	若干名	
法 学 部	法 学 科	若干名	
	地 域 創 生 学 科	若干名	
理 工 学 部	生 命 科 学 コ ー ス	若干名	
	数 理 ・ 物 理 コ ー ス		
	応 用 化 学 コ ー ス		
	表 面 工 学 コ ー ス		
	先 進 機 械 コ ー ス		
	電 気 ・ 電 子 コ ー ス		
土 木 ・ 都 市 防 災 コ ー ス			
情 報 学 部 <sup>*2</sup>	情 報 学 科 <sup>*2</sup>	若干名	
建 築 ・ 環 境 学 部	建 築 ・ 環 境 学 科	若干名	
人 間 共 生 学 部	コ ミュニケーション学科	若干名	
	共 生 デ ザ イ ン 学 科	若干名	
栄 養 学 部	管 理 栄 養 学 科	若干名	
教 育 学 部	こ ど も 発 達 学 科	若干名	
看 護 学 部	看 護 学 科	若干名	

※1 2026年4月設置。

※2 2026年4月設置。

## ■ 選抜方法

### 1 11月募集

学部	選抜方法	配点
国際文化学部 <sup>※</sup> 社会学部 経済学部 法学部 理工学部 情報学部 建築・環境学部 人間共生学部	書類審査 (調査書、事前課題 (小論文))	100点
	小論文	100点
	面接	100点

※国際文化学部英語文化コースで、本学の定める「英語資格・検定試験一覧/得点換算表」(P.9)に記載の資格・スコアを有する者は、小論文を免除し、取得した資格・スコアに応じて得点を換算します。(該当者は、資格取得証明書の写しを出願時に提出してください)

### 2 2月募集<sup>※1</sup>

学部	学科/コース	選抜方法		配点
国際文化学部	英語文化コース	外国語	「英語コミュニケーションI、英語コミュニケーションII、論理・表現I」	100点
		面接	—	100点
	グローバル歴史文化コース 多文化協働コース	国語	「現代の国語、言語文化(古文、漢文を除く)」	100点
		外国語	「英語コミュニケーションI、英語コミュニケーションII、論理・表現I」	100点
社会学部	現代社会学科	国語	「現代の国語、言語文化(古文、漢文を除く)」	100点
		外国語	「英語コミュニケーションI、英語コミュニケーションII、論理・表現I」	100点
		面接	—	100点
経済学部	経済学科	国語	「現代の国語、言語文化(古文、漢文を除く)」	100点
		外国語	「英語コミュニケーションI、英語コミュニケーションII、論理・表現I」	100点
経営学部	経営学科	国語	「現代の国語、言語文化(古文、漢文を除く)」	100点
		外国語	「英語コミュニケーションI、英語コミュニケーションII、論理・表現I」	100点
法学部 <sup>※2</sup>	法学科 地域創生学科	(1) 国語	「現代の国語、言語文化(古文、漢文を除く)」	100点
		(2) 外国語	「英語コミュニケーションI、英語コミュニケーションII、論理・表現I」	100点
理工学部 <sup>※2</sup>	全コース	(1) 選択教科 国語 数学	「現代の国語、言語文化(古文、漢文を除く)」または「数学I、数学A」のいずれか1科目を選択	100点
		(2) 外国語	「英語コミュニケーションI、英語コミュニケーションII、論理・表現I」	100点
情報学部 <sup>※2</sup>	情報学科	(1) 選択教科 国語 数学	「現代の国語、言語文化(古文、漢文を除く)」または「数学I、数学A」のいずれか1科目を選択	100点
		(2) 外国語	「英語コミュニケーションI、英語コミュニケーションII、論理・表現I」	100点
建築・環境学部 <sup>※2</sup>	建築・環境学科	(1) 選択教科 国語 数学	「現代の国語、言語文化(古文、漢文を除く)」または「数学I、数学A」のいずれか1科目を選択	100点
		(2) 外国語	「英語コミュニケーションI、英語コミュニケーションII、論理・表現I」	100点
人間共生学部 <sup>※2</sup>	コミュニケーション学科	(1) 国語	「現代の国語、言語文化(古文、漢文を除く)」	100点
		(2) 外国語	「英語コミュニケーションI、英語コミュニケーションII、論理・表現I」	100点
	共生デザイン学科	(1) 選択教科 国語 数学	「現代の国語、言語文化(古文、漢文を除く)」または「数学I、数学A」のいずれか1科目を選択	100点
		(2) 外国語	「英語コミュニケーションI、英語コミュニケーションII、論理・表現I」	100点
栄養学部	管理栄養学科	理科	「生物(生物基礎を含む)」	100点
		面接	—	100点
教育学部	こども発達学科	国語	「現代の国語、言語文化(古文、漢文を除く)」	100点
看護学部	看護学科	理科	「生物(生物基礎を含む)」	100点
		面接	—	100点

※1 一般選抜〔後期日程〕2科目型の試験問題を使用します。全問マークシート方式です。

※2 (1)(2)の2科目を受験し、高得点の1科目を採用します。2科目受験しなかった場合は失格となります。

## ■ 出願書類

入学検定料納入後、所定の出願封筒に以下の書類を封入し、出願期間内に必ず郵便局窓口で簡易書留速達の手続きを行ってください(出願期間内必着)。送付先はP.10を確認してください。

出願書類	詳細	注意事項
① 志願票 (A票)	<ul style="list-style-type: none"> <li>• 本学ホームページ 受験生サイトよりご請求ください。 https://ao.kanto-gakuin.ac.jp/application_request/</li> <li>• 記入に際しては、P.24の「志願票の記入例」を参照してください。</li> </ul>	※A票はHBの鉛筆またはシャープペンシルで、B・C票は黒のボールペン(消せないもの)で記入してください。
② 写真 1枚	<ul style="list-style-type: none"> <li>• サイズ縦4cm×横3cm</li> <li>• カラー</li> <li>• 出願受付開始日前3ヶ月以内に撮影したもの。</li> </ul>	※志願票(A票)に貼付してください。 ※入学後、学生証の写真として利用しますので、私服で撮影することをお勧めします。(制服着用写真も受理する) ※裏面に氏名を記入してください。
③ 調査書 1通	<ul style="list-style-type: none"> <li>• 原則として出願受付開始日前3ヶ月以内に発行され厳封された原本。</li> </ul>	
④ 事前課題 (小論文)	<ul style="list-style-type: none"> <li>• 巻末[様式1]</li> <li>• A4、400字以内</li> <li>• 横書き</li> </ul>	※黒のボールペン(消せないもの)で記入してください。 ※直筆のもの(コピー不可) ※2026年度の様式のみ有効
⑤ 各資格・検定等の証明書の写し (該当者のみ)	<ul style="list-style-type: none"> <li>• 総合型選抜(学院内11月募集)で国際文化学部英語文化コースを志願し、小論文の免除を希望する者は、資格取得証明書の写しを提出してください。</li> </ul>	※該当の英語資格・検定試験一覧はP.9を参照してください。

注1) 提出いただいた書類は返却できません。

注2) 出願書類に虚偽があれば、入学後でも入学を取り消すことがあります。

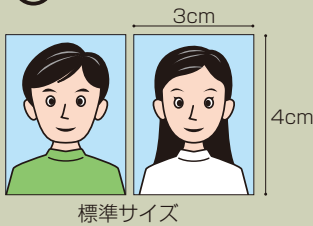
注3) 書類等の氏名が現在の氏名と異なる場合は、本人であることを証明する公的な書類(戸籍抄本等)を添付してください。(出願受付開始日前3ヶ月以内に発行された原本)

注4) 健康診断書は、出願時に提出する必要はありません。入学後、本学で実施する健康診断を必ず受けてください。

注5) 外国の高等学校に在籍した者は、外国の高等学校に在籍したことを証明する書類を提出してください。証明書類が日本語、英語以外の場合は和訳または英訳し、翻訳された内容が原本と相違ないことを在籍している学校、大使館等の公的機関もしくは民間の翻訳会社等で証明を受けて、その証明書(原本)も提出してください。

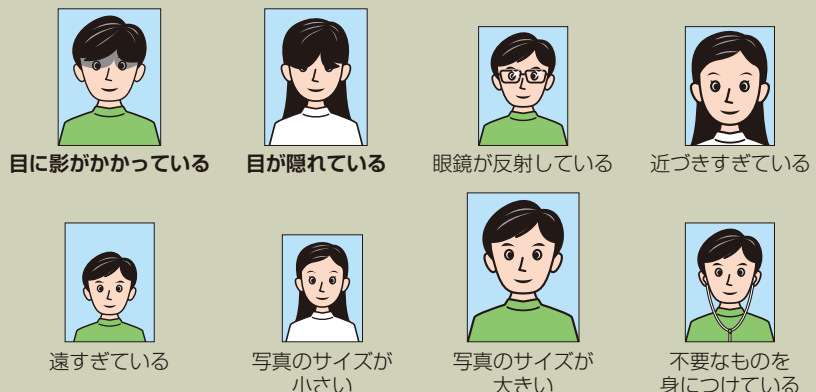
### 写真の撮り方

○ 良い例



✗ 悪い例

以下の場合、再提出をお願いすることがあります。



**国際文化学部 英語文化コース 英語資格・検定試験一覧/得点換算表**

※各資格・検定試験のスコアについては、2024年4月以降に取得した4技能を対象としたもののみ有効とする。

(取得の基準日は、合格発表日とする。スコアを証明する書類は、コピーも可。)

総合型選抜(学院内11月募集)における「英語資格・検定試験一覧」、資格取得証明書による換算得点は以下の通りとする。

**得点換算表**

CEFR	換算得点
C2	100点
C1	
B2	
B1	80点
A2	60点

**英語資格・検定試験一覧**

CEFR	資格・検定	実施または認定団体	スコア	
C2	ケンブリッジ英語検定(C1 Advanced)	Cambridge University Press & Assessment	200-210	
	ケンブリッジ英語検定(C2 Proficiency)	Cambridge University Press & Assessment	200-230	
	IELTS	公益財団法人 日本英語検定協会	8.5-9.0	
	TOEFL iBT	教育試験サービス(ETS)	114-120	
C1	ケンブリッジ英語検定(B2 First/for schools)	Cambridge University Press & Assessment	180-190	
	ケンブリッジ英語検定(C1 Advanced)	Cambridge University Press & Assessment	180-199	
	ケンブリッジ英語検定(C2 Proficiency)	Cambridge University Press & Assessment	180-199	
	実用英語技能検定(1級)	公益財団法人 日本英語検定協会	2600-3299	
	GTEC(CBT)	ベネッセコーポレーション	1350-1400	
	IELTS	公益財団法人 日本英語検定協会	7.0-8.0	
	TEAP	公益財団法人 日本英語検定協会	375-400	
	TEAP CBT	公益財団法人 日本英語検定協会	800	
	TOEFL iBT	教育試験サービス(ETS)	95-113	
	TOEIC L&R/TOEIC S&W	教育試験サービス(ETS)	1305-1390	
B2	ケンブリッジ英語検定(B1 Preliminary/for schools)	Cambridge University Press & Assessment	160-170	
	ケンブリッジ英語検定(B2 First/for schools)	Cambridge University Press & Assessment	160-179	
	ケンブリッジ英語検定(C1 Advanced)	Cambridge University Press & Assessment	160-179	
	実用英語技能検定(準1級)	公益財団法人 日本英語検定協会	2300-2599	
	実用英語技能検定(1級)	公益財団法人 日本英語検定協会	2304-2599	
	GTEC(Advanced)	ベネッセコーポレーション	1180-1280	
	GTEC(CBT)	ベネッセコーポレーション	1180-1349	
	IELTS	公益財団法人 日本英語検定協会	5.5-6.5	
	TEAP	公益財団法人 日本英語検定協会	309-374	
	TEAP CBT	公益財団法人 日本英語検定協会	600-795	
	TOEFL iBT	教育試験サービス(ETS)	72-94	
	TOEIC L&R/TOEIC S&W	教育試験サービス(ETS)	1095-1300	
	B1	ケンブリッジ英語検定(A2 Key/for schools)	Cambridge University Press & Assessment	140-150
		ケンブリッジ英語検定(B1 Preliminary/for schools)	Cambridge University Press & Assessment	140-159
ケンブリッジ英語検定(B2 First/for schools)		Cambridge University Press & Assessment	140-159	
実用英語技能検定(2級)		公益財団法人 日本英語検定協会	1950-2299	
実用英語技能検定(準1級)		公益財団法人 日本英語検定協会	1980-2299	
GTEC(Basic)		ベネッセコーポレーション	930-1080	
GTEC(Advanced)		ベネッセコーポレーション	930-1179	
GTEC(CBT)		ベネッセコーポレーション	930-1179	
IELTS		公益財団法人 日本英語検定協会	4.0-5.0	
TEAP		公益財団法人 日本英語検定協会	225-308	
TEAP CBT		公益財団法人 日本英語検定協会	420-595	
TOEFL iBT		教育試験サービス(ETS)	42-71	
TOEIC L&R/TOEIC S&W		教育試験サービス(ETS)	790-1090	
TOEIC Bridge L&R/TOEIC Bridge S&W		教育試験サービス(ETS)	170-200	
A2	ケンブリッジ英語検定(A2 Key/for schools)	Cambridge University Press & Assessment	120-139	
	ケンブリッジ英語検定(B1 Preliminary/for schools)	Cambridge University Press & Assessment	120-139	
	実用英語技能検定(準2級)	公益財団法人 日本英語検定協会	1700-1949	
	実用英語技能検定(準2級プラス)	公益財団法人 日本英語検定協会	1700-1949	
	実用英語技能検定(2級)	公益財団法人 日本英語検定協会	1728-1949	
	GTEC(Core)	ベネッセコーポレーション	680-840	
	GTEC(Basic)	ベネッセコーポレーション	680-929	
	GTEC(Advanced)	ベネッセコーポレーション	680-929	
	GTEC(CBT)	ベネッセコーポレーション	680-929	
	TEAP	公益財団法人 日本英語検定協会	135-224	
	TEAP CBT	公益財団法人 日本英語検定協会	235-415	
	TOEIC L&R/TOEIC S&W	教育試験サービス(ETS)	385-785	
	TOEIC Bridge L&R/TOEIC Bridge S&W	教育試験サービス(ETS)	129-169	

※ケンブリッジ英語検定及び実用英語技能検定については、対象スコアを満たしていれば、検定の級に不合格でも出願可能。  
[Linguaskill]は公開受検及び一括受検が対象、自宅受検は不可。

※対象スコアの範囲を超えたスコアを保有している場合は、各級の上限スコアでCEFR判定する。

※TOEIC L&R/TOEIC S&WはOfficial Scoreのみ。

※TOEFL iBTはTest Date スコアのみを出願スコアとして活用する。(My Best™スコアは活用しない)

※実用英語技能検定は英検CBT(S-CBT)、S-Interviewを含む。

※GTECはアセスメント版を除く。

※資格取得証明書はコピーも可。

STEP  
2

## 入学検定料を納入し、出願書類を郵送する

## ■ 入学検定料

● 入学検定料 35,000円

● 納入方法

## 出願期間内に金融機関で納入してください

本学所定の志願票に必要事項を記入のうえ、原則として金融機関窓口（ゆうちょ銀行使用不可）より「電信扱」で納入してください。（自動振込機〔ATM〕は不可）

納入後、志願票の所定欄に取扱金融機関収納印が押印されていることを確認してください。

取扱金融機関収納印がない場合は、入学検定料納入の証明になりません。

## ■ 出願方法

出願書類（P.8参照）を本学所定の出願封筒に封入し、出願期間内に必ず郵便局窓口で簡易書留速達の手続きを行ってください。なお、**出願期間内必着です**。郵便局窓口によって営業日、営業時間が異なりますので、余裕をもって早めに郵送してください。書類の到着確認に関するお問い合わせには一切応じません。郵便局窓口で受け取った「書留・特定記録郵便物等受領証」は、受験票が確認できるまで大切に保管してください。受領証に記載されている「お問い合わせ番号」を用いて、各自で郵便局のWebサイト「郵便追跡サービス」にて配達状況を確認してください。

（郵便局ホームページ：https://trackings.post.japanpost.jp/services/srv/search/）

注）必着…期日までに必ず到着するように郵送すること。

送付先  
〒236-8501  
神奈川県横浜市金沢区六浦東1-50-1  
関東学院大学アドミッションズセンター

## ■ 出願上の注意

- (1) 志願票に記載されている出願番号は、「UCARO」から受験票を印刷する際、入力が必要となりますので、控えておいてください。（志願票C票を失くさないようにご自身で保管してください）
- (2) 出願書類の不足や、内容の不備、取扱金融機関収納印のない志願票は、受理できません。
- (3) 入学検定料が出願期間内に金融機関に納入されていても、出願書類が出願期間内に到着しなかった場合は、受理できません。
- (4) 出願書類及び入学検定料（手数料含む）は、原則として返還しません。
- (5) 入学検定料納入後の志望学部・学科／コース等の変更は、一切認められません。

# STEP 3

## 受験ポータルサイト「UCARO」に 会員登録する

### ■ 受験ポータルサイト「UCARO」の会員登録

総合型選抜（学院内11月募集/2月募集）では、受験票発行から入学手続まで、受験ポータルサイト「UCARO（ウカロ）」を利用します。「UCARO」では、会員登録（無料）をすると、受験番号の照会、受験票の発行、合否照会、合格通知・振込用紙の発行、入学手続をWeb上で行うことができます。「UCARO」の会員登録については、以下の「UCARO」会員登録方法を参照してください。なお、「UCARO」に会員登録済みの方は、新規会員登録は不要です。



### ● 「UCARO」会員登録方法

「UCARO」<https://www.ucaro.net/> にスマートフォンまたはパソコンからアクセスし、新規会員登録のページから以下の手順で会員登録を行ってください。

メールアドレスを登録します

画面・デザイン等は変更になる可能性があります。

本登録用のURLが記載されたメールが自動配信されます

メールに記載されたURLより画面の指示に従って会員情報やパスワード等を登録します

関東学院大学を選択し、会員登録は完了です

#### 【備考】

- 「UCARO」の会員登録は、出願期間前に行うことができます。
- 「UCARO」のメッセージ機能や、携帯電話のショートメッセージを用いて、本学から連絡する場合があります。

「UCARO」は株式会社ODKソリューションズが提供するサービスです。  
個人情報の取り扱いについては「UCARO」にて確認してください。  
また、「UCARO」の使用方法などで、不明点がある場合には、  
下記にお問い合わせください。

「UCARO」ヘルプデスク  
TEL.03-6634-6494（10：00～18：00）

# STEP 4

## 「UCARO」の「出願連携」より出願連携し、「受験一覧」から受験票を印刷する

### ■ 「UCARO」での出願連携

「UCARO」で受験票(PDF)のダウンロードや合否確認を行うために、「UCARO」に会員登録後、「出願連携」を行う必要があります。出願連携を行うためには、志願票に記載されている「出願番号」が必要ですので、必ず控えておいてください。「出願連携」は「UCARO」<https://www.ucaro.net/> にログインして、以下の手順で行ってください。

#### ● 出願連携期間

出願連携は、以下の期間に行ってください。

募集期	出願連携期間
11月募集	11月19日(水)10:00~12月6日(土)
2月募集	2月21日(土)10:00~3月1日(日)

#### ● 出願連携の手順

「UCARO」トップページのメニュー(右上「≡」)を押し展開から「**出願連携**」を選択します

「UCARO」会員登録時にご自身で登録したパスワードを入力してください

個人情報を入力します。(志願票に記載した内容と同内容を入力してください)

出願媒体は「紙出願」を、出願大学は「関東学院大学」を入力します

「出願番号または受験番号」欄に「出願番号」を入力すると、「出願連携」が完了します

画面・デザイン等は変更になる可能性があります。

#### 出願連携での注意点



志願票に記入した、氏名、生年月日、電話番号を正しく入力してください。

→ 電話番号は、志願票の「電話番号(自宅)」欄に記入した番号を入力してください。ただし、当該欄を記入していない場合は「電話番号(携帯)」の欄に記入した番号を入力してください。

## ■ 受験票の印刷

募集期	受験票ダウンロード期間
11月募集	11月19日(水)10:00~12月6日(土)
2月募集	2月21日(土)10:00~3月1日(日)

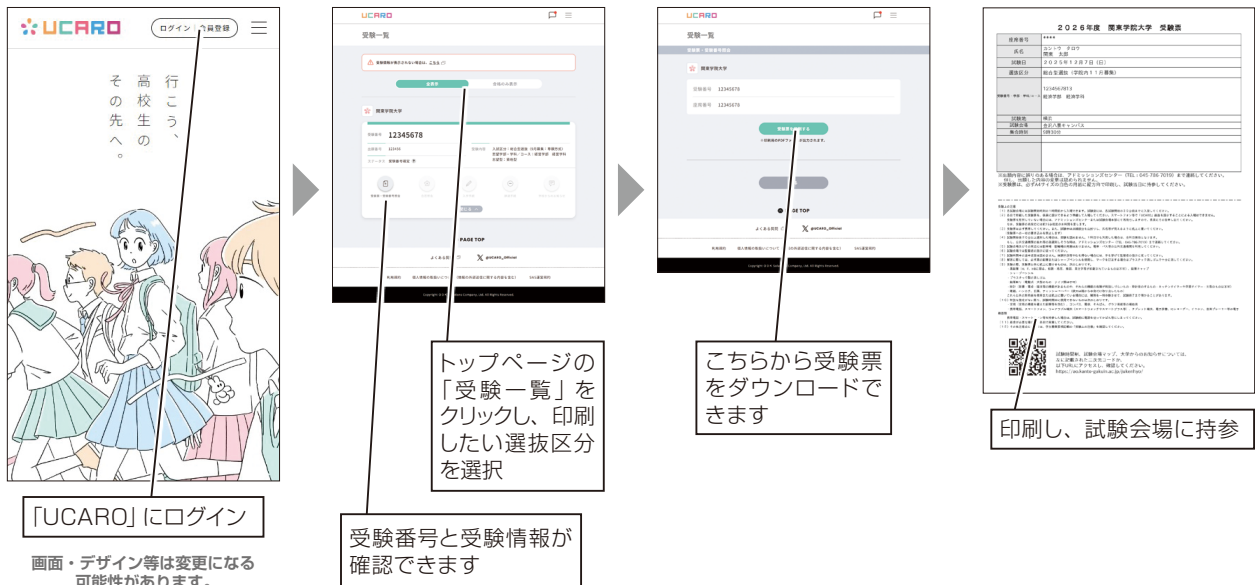
 本学から受験票は郵送しません。

受験票は「UCARO」の「受験一覧」から各自でダウンロードしてください。  
必ずA4サイズの白色の用紙に、縦方向で印刷し、試験当日に持参してください。  
プリンターをお持ちでない場合、在籍校やコンビニエンスストア等を利用して印刷してください。操作方法については各コンビニエンスストア等へお問い合わせください。

- ※試験日前日までに必ずダウンロード、印刷してください。
- ※「UCARO」へのアクセスが集中した場合、受験票のダウンロードができない場合があります。余裕をもって準備してください。
- ※受験票ダウンロード後、記載内容を必ず確認してください。万一誤り等がありましたら、試験日より前にアドミッションズセンターまで連絡してください。  
ただし、本人の志願票の誤記入による出願内容の変更は一切認められません。
- ※受験票の漢字氏名については原則、JIS「第1・第2水準」に基づき、本学の電算処理上、表記できない文字を新字体に置き換えるか、カタカナ等で表記する場合があります。あらかじめご了承ください。
- ※受験票への一切の書き込みを禁止します。
- ※受験票は、合格発表時まで大切に保管してください。
- ※試験時間割は受験票に記載の二次元コードまたはP.15~16で確認してください。

## ● 「UCARO」での受験票印刷方法

受験番号、受験情報の確認、受験票の印刷は、「UCARO」<https://www.ucaro.net/> にログインして行ってください。



● 受験票の見本と説明

座席番号は表示されません。  
※ \* \* \* \* と表示されますが、エラーではありません

10ケタの数字が受験番号です。  
試験当日に使用します。

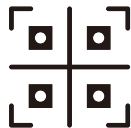
**2026年度 関東学院大学 受験票**

座席番号	****
氏名	カントウ タロウ 関東 太郎
試験日	2025年12月7日 (日)
選抜区分	総合型選抜 (学院内11月募集)
受験番号・学部・学科/コース	1234567813 経済学部 経済学科
試験地	横浜
試験会場	金沢八景キャンパス
集合時刻	9時30分

※出願内容に誤りのある場合は、アドミッションズセンター (TEL : 045-786-7019) まで連絡してください。  
但し、出願した内容の変更は認められません。  
※受験票は、必ずA4サイズの白色の用紙に縦方向で印刷し、試験当日に持参してください。

**受験上の注意**

- 各試験会場には試験開始時刻の1時間前から入場できます。試験室には、各試験開始の30分前までに入室してください。
- 各自で印刷した受験票を、係員に提示できるよう準備して入場してください。スマートフォン等で「UCARO」画面を提示することによる入場はできません。受験票を所持していない場合には、アドミッションズセンターまたは試験会場本部にて再発行しますので、係員にその旨申し出てください。なお、受験票の再発行には約15分程度のお時間を要します。
- 受験票は必ず携帯してください。また、試験中は点線部分を山折りし、氏名等が見えるように机の上に置いてください。(受験票への一切の書き込みを禁止します)
- 試験開始後20分以上遅刻した場合は、受験を認めません。1科目でも欠席した場合は、全科目無効となります。もし、公共交通機関の乱れ等の為遅刻しそうな時は、アドミッションズセンター (TEL : 045-786-7019) まで連絡してください。
- 試験会場及びその周辺には駐車場・駐輪場の用意はありません。電車・バス等の公共交通機関を利用してください。
- 試験会場では監督者の指示に従ってください。
- 試験時間中の途中退室は認めません。体調不良等やむを得ない場合には、手を挙げて監督者の指示に従ってください。
- 解室に際しては、必ず黒の鉛筆またはシャープペンシルを使用し、マークを訂正する場合はプラスチック消しゴムで十分に消してください。
- 受験の際、受験票以外に机の上に置くものは、次のとおりです。
  - 黒鉛筆 (H、F、HBに限る。和歌・格言、地図、英文字等が印刷されているものは不可)、鉛筆キャップ
  - シャープペンシル
  - プラスチック製の消しゴム
  - 鉛筆削り (電動式・大型のもの、ナイフ類は不可)
  - 時計 (辞書・電卓・端末等の機能があるものや、それらの機能の有無が判別しづらいもの、秒針音のするもの、キッチンタイマーや学習タイマー・大型のものも不可)
  - 眼鏡、ハンカチ、目薬、ティッシュペーパー (袋又は箱から中身だけ取り出したもの)
 これら以外の所持品を使用または机の上に置いている場合には、解室を一時中断させて、試験終了まで預かることがあります。
- 特別な指定がない限り、試験時間中に使用できないものは次のとおりです。
  - 定規 (定規の機能を備えた鉛筆等を含む)、コンパス、電卓、そろばん、グラフ用紙等の補助具
  - 携帯電話、スマートフォン、ウェアラブル端末 (スマートウォッチやスマートグラス等)、タブレット端末、電子辞書、ICレコーダー、イヤホン、音楽プレーヤー等の電子機器類
 携帯電話・スマートフォンを持参した場合は、試験前に電源を切っておぼん等にしまってください。
- 1) 1) 昼食が必要な場合は、各自で用意してください。
- 2) その他注意点については、学生募集要項記載の「受験上の注意」を確認してください。



試験時間割、試験会場マップ、大学からのお知らせについては、左に記載された二次元コードか、以下URLにアクセスし、確認してください。  
<https://ao.kanto-gakuin.ac.jp/jukenhyo/>

出願内容が表示されます。

二次元コードが表示されます。

点線で山折りにし、氏名等が表になるように机の上に置いてください。  
※切り取らないでください。

当日の試験会場・集合時刻が表示されます。  
※学部や学科、試験日ごとに試験会場が異なります。  
間違いのないようご注意ください。  
※試験室は、試験当日に各会場内でご案内します。

※受験票は見本です。  
内容が変更になる可能性があります。

STEP  
5

## 試験を受ける

- **集合時刻** 試験開始の30分前  
 ※11月募集の英語文化コースの小論文免除者は、11:30集合、12:00より面接開始です。  
 ※2月募集の英語文化コース受験者は、14:30から試験室に入室可能です。

● **試験時間割 / 試験会場**

## 1 11月募集

学部・学科	選抜方法・試験時間		試験会場
国際文化学部	10:00～11:00 小論文	12:00～ 面接	横浜・金沢八景キャンパス
社会学部			
経済学部			
理工学部			
情報学部			
建築・環境学部			
人間共生学部 共生デザイン学科	10:00～11:00 小論文	12:00～ 面接	横浜・関内キャンパス
法学部 人間共生学部 コミュニケーション学科			

## 2 2月募集

学部・学科/コース		選抜方法	試験時間	試験会場
国際文化学部	英語文化コース	外国語	15:00～16:00	横浜・金沢八景キャンパス
		面接	16:40～	
	グローバル歴史文化コース 多文化協働コース	国語	13:20～14:20	
		外国語	15:00～16:00	
	面接	16:40～		
社会学部		国語	13:20～14:20	
		外国語	15:00～16:00	
		面接	16:40～	
経済学部		国語	13:20～14:20	
		外国語	15:00～16:00	
経営学部		国語	13:20～14:20	
		外国語	15:00～16:00	
法学部	以下(1)、(2)の2科目を受験し、高得点の1科目を採用する。			
	(1)国語	13:20～14:20		
	(2)外国語	15:00～16:00		
理工学部	以下(1)、(2)の2科目を受験し、高得点の1科目を採用する。			
	[選択教科] (1)国語または数学	13:20～14:20		
	(2)外国語	15:00～16:00		
情報学部	以下(1)、(2)の2科目を受験し、高得点の1科目を採用する。			
	[選択教科] (1)国語または数学	13:20～14:20		
	(2)外国語	15:00～16:00		
建築・環境学部	以下(1)、(2)の2科目を受験し、高得点の1科目を採用する。			
	[選択教科] (1)国語または数学	13:20～14:20		
	(2)外国語	15:00～16:00		
人間共生学部	コミュニケーション学科	以下(1)、(2)の2科目を受験し、高得点の1科目を採用する。		
		(1)国語	13:20～14:20	
		(2)外国語	15:00～16:00	
	共生デザイン学科	以下(1)、(2)の2科目を受験し、高得点の1科目を採用する。		
[選択教科] (1)国語または数学		13:20～14:20		
	(2)外国語	15:00～16:00		
栄養学部	理科	13:20～14:20		
	面接	15:00～		
教育学部	国語	13:20～14:20		
看護学部	理科	13:20～14:20		
	面接	15:00～		

## 受験上の注意

### ● 受験票について

- (1) 受験票は、A4サイズの白色の用紙に縦方向で印刷し、試験当日に持参してください。
- (2) 受験票は必ず携帯し、試験会場へ入場の際に係員に受験票を提示してください。  
スマートフォン等で「UCARO」の画面を提示することによる入場はできません。
- (3) 受験票を所持していない場合には、アドミッションズセンターまたは会場本部にて再発行しますので、係員にその旨を申し出てください。なお、発行には約15分を要します。

### ● 試験会場について

- (1) 受験票に記載された試験会場以外での受験は原則として認められません。
- (2) 試験会場には試験開始時刻の1時間前から入場できます。試験室は試験当日に各会場内でご案内します。試験室には、各試験開始の30分前までに入室してください。
- (3) 試験開始後20分以上遅刻した場合は、受験を認めません。1科目でも欠席した場合は、全科目無効となります。
- (4) 公共交通機関の乱れの為遅刻しそうな時は、アドミッションズセンターまで連絡してください。
- (5) 試験会場及びその周辺には駐車場や駐輪場等の用意はありません。電車・バス等の公共交通機関を利用してください。
- (6) 本学では宿泊施設の斡旋は行いません。
- (7) 昼食は各自で用意してください。
- (8) 貴重品は各自の責任において管理してください。紛失や盗難について、本学は一切責任を負いません。

### ● 服装について

- (1) 文字や地図等がプリントされている服等は着用しないでください。万一着用している場合は、監督者の指示に従ってください。（着用している場合には、脱いでもらうことがあります）
- (2) 上履きは各試験会場とも、持参する必要はありません。

### ● 受験上の注意

- (1) 試験中は受験票の点線部分を折り、氏名が見えるように机の上に置いてください。  
受験票への一切の書き込みを禁止します。
- (2) 試験会場では監督者の指示に従ってください。
- (3) 試験時間中の途中退室は認めません。体調不良等やむを得ない場合には、手を挙げて監督者の指示に従ってください。
- (4) 解答に際しては、必ず黒の鉛筆またはシャープペンシルを使用し、マーク等を訂正する場合はプラスチック消しゴムで十分に消してください。
- (5) 受験の際、受験票以外に机の上におけるものは、次のとおりです。

- 黒鉛筆(H、F、HBに限る。和歌・格言、地図、英文字等が印刷されているものは不可)、鉛筆キャップ
- シャープペンシル
- プラスチック製の消しゴム
- 鉛筆削り(電動式・大型のもの・ナイフ類は不可)
- 時計(辞書・電卓・端末等の機能があるものや、それらの機能の有無が判別しづらいもの、秒針音のするもの、キッチンタイマー、大型のものは不可)
- 眼鏡、ハンカチ、目薬、ティッシュペーパー(袋または箱から中身だけ取り出したもの)

これ以外の所持品を使用または置いている場合には、解答を一時中断させて、試験終了まで預かることがあります。

携帯電話・スマートフォン等を持参した場合は、試験前に電源を切っておかばん等にしまってください。

(6) 特別な指定がない限り、試験時間中に使用できないものは、次のとおりです。

- ・定規(定規の機能を備えた鉛筆等を含む)、コンパス、電卓、そろばん、グラフ用紙等の補助具
- ・携帯電話、スマートフォン、ウェアラブル端末(スマートウォッチやスマートグラス等)、タブレット端末、電子辞書、ICレコーダー、イヤホン(耳に装着していれば使用しているものとする)、音楽プレーヤー等の電子機器類

(7) 入学試験の実施運営上やむを得ず発生する音(監督者の巡回による足音、受験者に対する指示や業務上必要な打合せの音声、板書や機器の操作等に伴い発生する音等)やその他の生活騒音(風雨、自動車、航空機、ヘリコプターから生じる音、鳥・犬・猫等動物の鳴き声、周囲の受験生の咳・くしゃみ・鼻をすする音等)に対して、試験時間の補償等の措置は一切行いません。

(8) 学校保健安全法で出席の停止が定められている感染症に罹患した場合は、受験をご遠慮いただいております。なお、受験をご遠慮いただいた場合でも、原則入学検定料の返還対応は行っておりません。

**感染症の拡大や、台風・地震などの自然災害により、予定されている選抜試験が変更になる場合があります。**

受験にあたっては、必ず関東学院大学 受験生サイト <https://ao.kanto-gakuin.ac.jp/> を、事前に確認してください。

## 不正行為について

**1** 試験会場では、監督者等の指示に従ってください。以下に該当する場合、不正行為となることがあります。

- ・受験する本人以外の者が、本人になりすまして試験を受けること
- ・カンニング(カンニングペーパーや参考書、電子辞書を隠し持っていること・使用すること、他の受験生の答案を見ること、他の受験生から答えを教わること等)
- ・使用を認められていない用具や所持品等を使用すること
- ・試験開始の指示の前に問題冊子を開き、解答を始めること
- ・試験終了の指示の後に筆記用具や消しゴムを持ち続けていたり、解答を続けたりすること
- ・解答用紙を試験室から持ち出すこと
- ・試験時間中に、他の受験生に迷惑となる行為をすること
- ・試験時間中に、携帯電話、スマートフォン、ウェアラブル端末、携帯音楽プレーヤー等を身につけたり、作動させたりすること
- ・監督者等の指示に従わないこと
- ・その他、試験の公平性を損なう行為をすること

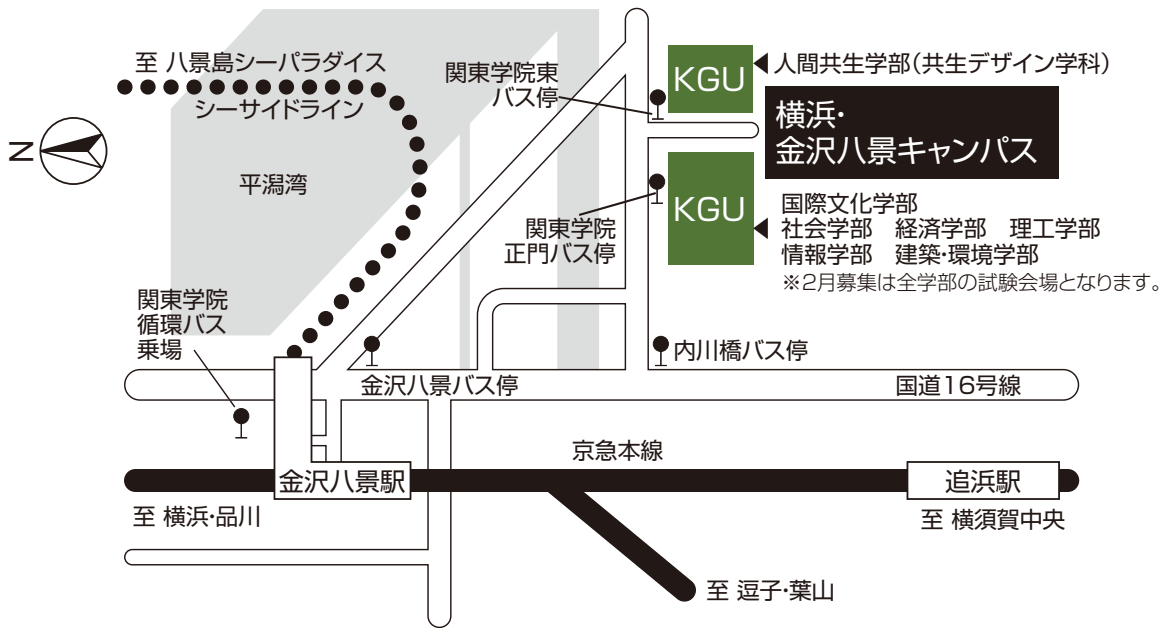
注) 不正行為と思われるような行為が認められた場合、監督者が注意し、試験室からの退室を指示する場合があります。不正行為の確認に要した時間について、当該受験生は、試験時間の延長を求めることはできません。

**2** 不正行為とみなされた場合は失格となり、以下のような対応をとることがあります。

- ・受験した試験の全教科・科目の成績及び、当該年度における本学のすべての入学者選抜試験の結果を無効とする(入学検定料は返還しない)
- ・当該年度における本学の入学者選抜試験の受験は認めない(入学検定料は返還しない)
- ・状況により警察へ被害届を提出する場合がある

## 横浜・金沢八景キャンパス / 横浜・関内キャンパス案内図

### 横浜・金沢八景キャンパス



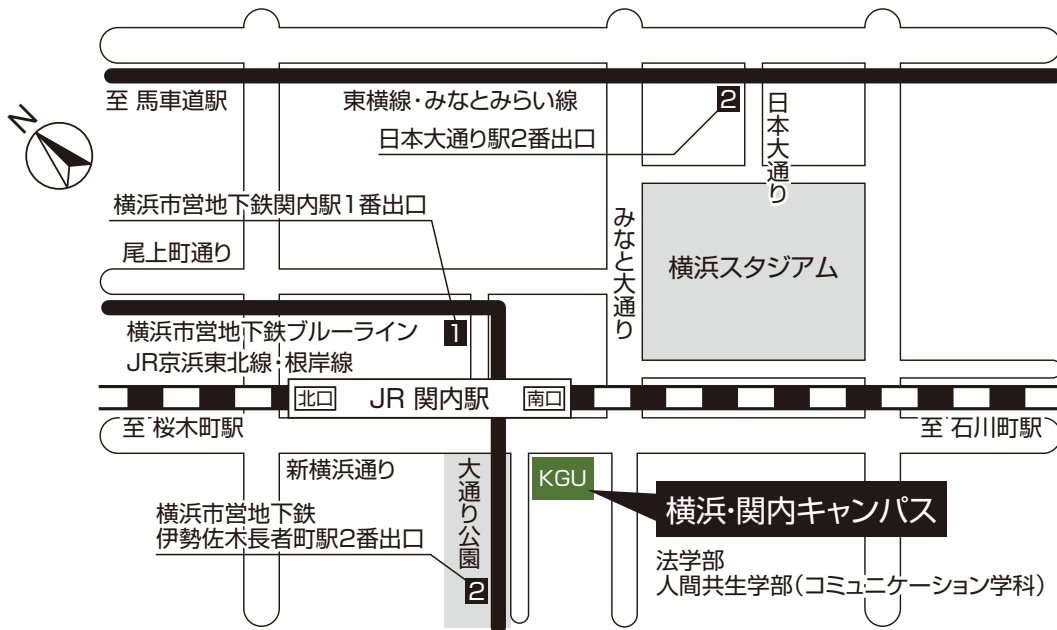
〒236-8501 神奈川県横浜市金沢区六浦東1-50-1 TEL.(045)786-7019 (アドミッションズセンター)

●下車駅 京浜急行線またはシーサイドライン「金沢八景駅」

●「金沢八景駅」からキャンパスまで 「金沢八景駅」から徒歩約15分。  
バスを利用する場合は、「金沢八景駅」バスのりば①より京浜急行バス(ハ8系統関東学院循環)で約5分(「関東学院正門」下車(休日、祝日、大学休業期間等は運休))  
または、「金沢八景」バスのりばより(国道)京浜急行バス(4系統)で「内川橋」下車。徒歩約2分。

### 横浜・関内キャンパス

※2月募集の試験会場は横浜・金沢八景キャンパスです。お間違いのないようご注意ください。



〒231-8328 神奈川県横浜市中区万代町1-1-1

- JR京浜東北線・根岸線「関内駅」南口から徒歩約2分
- 横浜市営地下鉄ブルーライン「関内駅」1番出口から徒歩約5分
- 東横線・みなとみらい線「日本大通り駅」2番出口から徒歩約8分

# STEP 6

## 合否を「UCARO」で確認する

### 合格発表日時

募集期	合格発表日時
11月募集	12月22日(月)10:00
2月募集	3月11日(水)10:00

### ● 「UCARO」での合否照会手順

「UCARO」にログインのうえ、メニューの「受験一覧」から合否照会を選択して、各自で合否を確認してください。

「UCARO」にログイン

画面・デザイン等は変更になる可能性があります。

トップページの「受験一覧」をクリックし、確認したい受験番号の「合否照会」を選択します

合否の結果が確認できます

合格者サイトへ



**「合格通知書」は郵送しません。**

「合格通知書」が必要な場合は、「UCARO」から各自で印刷してください。

STEP  
7

## 「UCARO」から入学手続きを行う

## 入学手続きについて ⚠ 本学より入学手続きに関する書類は、郵送しません。

入学手続きは、以下の3つの手続を、締切日までにを行うことにより完了します。

- 1 入学金、春学期学費及びその他諸納金を納入してください。(P.22参照)  
※締切日までに入学時納入金の納入が確認できない場合、入学資格を失いますので、注意してください。
- 2 「UCARO」で入学手続情報を登録してください。(P.23参照)
- 3 入学手続書類を郵送してください。(P.23参照)

入学手続については、合否照会画面に記載されているURLから「[合格者サイト](#)」へ移動し、「[入学手続要項](#)」を確認してください。

## ●「入学手続要項」のダウンロード方法

合否照会画面より、  
[合格者サイト](#)のURLを  
クリック



画面・デザイン等は変更になる  
可能性があります。

## 〈チャレンジ・スカラシップ制度について〉

この制度は、総合型選抜(9月募集/11月募集/オリーブ/帰国生/社会人/学院内11月募集)及び学校推薦型選抜(指定校/スポーツ1期)に合格し、入学時納入金の納入を締切日までに完了した者が入学の権利を確保しながら2026年2月4日(水)に行われる「チャレンジ・スカラシップ選考試験」を受験し、試験成績により「スカラシップ生」として採用される制度です(検定料:20,000円)。採用されると、入学金と初年度年間授業料を全額免除します。2年次以降は原則として前年度の学科内の成績が上位10%以内の基準を満たせば、最長4年次まで継続可能です。詳細は、合格発表後「合格者サイト」から、選考試験要項を確認してください。

# 1 入学金、春学期学費及びその他諸納金の納入

## ● 入学金、春学期学費及びその他諸納金納入期間

募集期	入学手続期間
11月募集	12月22日(月)～2026年1月16日(金)
2月募集	3月11日(水)～3月16日(月)

※納入期間内に入金が確認できない場合は入学資格を失います。

※入学金はいかなる理由があっても返還しません。入学を辞退した場合及び、入学金のみを納入後、締切日までに春学期学費及びその他諸納金を納入しなかった場合についても返還しません。

※入学金に関する説明はP.25参照

入学金、春学期学費及びその他諸納金の納入に関する詳細は、合格発表後「合格者サイト」に掲載される「入学手続要項」を必ず確認してください。

納入方法は、金融機関窓口でのお振り込みか、クレジットカードでのお支払いを選択することができます。

**ATM、ネットバンキングでは、お振り込みいただけません。**

クレジットカードで納入していただく場合の詳細は、以下のサイトでご確認いただけます。

<https://soukin.chocom.jp/cb/> (NTTスマートトレード(株)「学費公共スマート払い」)

なお、納入に際して手数料をお支払いいただく必要がある場合があります。

### 日本学生支援機構奨学金採用候補者の方へ

給付奨学金への採用候補の方…分納の手続が必要です。

入学手続時に入学金(200,000円)の納入と、分納願を提出してください。

春学期学費及びその他諸納金は、入学後の納入となります。

なお、給付奨学金の支援区分が第Ⅳ区分の方のうち、令和8年度大学等奨学生採用候補者決定通知の利用条件に「(私立理工農)」と記載のある方は、理工学部または建築・環境学部で入学手続する場合に分納手続が可能です。その他学部\*で入学手続する場合は、分納手続の対象外となるため、入学手続期間内に春学期学費及びその他諸納金を納入していただく必要があります。

※情報学部は理工農系学部の対象となります。

貸与奨学金への採用候補の方…入学手続時に入学金(200,000円)と春学期学費及びその他諸納金を納入期間内にお納めください。

どちらの採用候補者も、奨学金の交付は入学後となり、入学時に必要な費用には充当できませんので、ご注意ください。

## ● 教育ローンについて

審査には時間がかかります。ローンのご利用をご検討の方は、余裕を持ったご準備をおすすめします。

### ● 提携教育ローン…オリентコーポレーション、三井住友カード、ジャックス

本学では、入学予定者を対象にした、提携教育ローン制度を設けています。本制度は、修学意欲がありながら、経済的理由により修学が困難な学生に対して、経済的な支援を行うことを目的としています。詳細は、本学Webサイト <https://univ.kanto-gakuin.ac.jp/> にも掲載しています。

(大学Webサイトトップページ→キャンパスライフ→学生生活サポート→学費について→教育ローンについて)

### ● 国の教育ローン…国の教育ローン(日本政策金融公庫)

「国の教育ローン」は、教育のために必要な資金を融資する公的な制度で、融資額は、学生一人につき450万円以内、返済期間は20年以内です(一定の要件あり)。

詳細は、最寄りの日本政策金融公庫各支店または教育ローンコールセンター(0570-008656)にお問い合わせください。

## 2 「UCARO」で入学手続情報を登録

### ● 入学手続情報登録期間

募集期	入学手続情報登録期間
11月募集	12月22日(月)～2026年1月16日(金)
2月募集	3月11日(水)～3月16日(月)

「UCARO」で入学手続に必要な情報(本人・保証人情報など)を登録してください。

## 3 入学手続書類の郵送

入学手続書類として以下の書類を提出してください。

提出方法・締切日等の詳細は、合格発表後「入学手続要項」を確認してください。

対象者	提出書類
全員	高等学校等の卒業(修了)証明書の原本
「外国籍」の者	住民票の写しの原本(国籍、在留資格、在留カード番号が記載されたもの)

※卒業(修了)見込みの者で、2026年3月末までに卒業(修了)できなかった場合は合格取り消しとなり、入学資格を失います。

※学校教育法に定める他の大学に在籍する者は、同時に本学に在籍することはできません。

### ● 入学辞退について

入学時納入金(入学金、春学期学費及びその他諸納金)納入後、入学を辞退される場合は、

**2026年3月31日(火)16:00までに受験ポータルサイト「UCARO」の「辞退手続」より手続をしてください。**

「UCARO」での辞退手続完了後、入学時納入金のうち、入学金を除いた金額を返還します。返還には1ヶ月程度お時間をいただく場合があります。また、返還金振込時のご連絡等はいりませんのでご了承ください。

※締切日時までに辞退手続を行わなかった場合、春学期学費及びその他諸納金は返還しません。

※分納願を提出し、入学手続を完了させた者も「UCARO」での辞退手続が必要です。



# 関東学院大学

## 2026年度入学生初年度学費

(単位 円)

学 部	入学時(2年次以降は4月)納入金額						10月納入金額					初年度 年額	
	入学金	授業料	施設費 実験実習費	教育 充実費	諸納金 委託徴収金	小計	授業料	施設費 実験実習費	教育 充実費	諸納金 委託徴収金	小計		
国際文化学部	200,000	397,500	147,500		86,160	831,160	397,500	147,500		11,500	556,500	1,387,660	
社会学部	200,000	397,500	147,000		86,160	830,660	397,500	147,000		11,500	556,000	1,386,660	
経済学部	200,000	397,500	140,000	4,000	86,660	828,160	397,500	140,000		12,000	549,500	1,377,660	
経営学部	200,000	435,000	140,000	4,000	86,660	865,660	435,000	140,000		12,000	587,000	1,452,660	
法学部	200,000	435,000	140,000	5,000	86,660	866,660	435,000	140,000	5,000	12,000	592,000	1,458,660	
理工学部	200,000	487,500	225,000		89,660	1,002,160	487,500	225,000		10,000	722,500	1,724,660	
情報学部	200,000	487,500	225,000		89,660	1,002,160	487,500	225,000		10,000	722,500	1,724,660	
建築・環境学部	200,000	487,500	245,000		89,660	1,022,160	487,500	245,000		10,000	742,500	1,764,660	
人間共生学部	コミュニケーション 学科	200,000	445,000	159,500		87,160	891,660	445,000	159,500		10,500	615,000	1,506,660
	共生デザイン学科	200,000	457,500	173,500		87,160	918,160	457,500	173,500		10,500	641,500	1,559,660
栄養学部	200,000	457,500	176,000		87,160	920,660	457,500	176,000		10,500	644,000	1,564,660	
教育学部	200,000	457,500	174,500		87,160	919,160	457,500	174,500		10,500	642,500	1,561,660	
看護学部	200,000	512,500	285,000		85,160	1,082,660	512,500	285,000		10,500	808,000	1,890,660	

- 〔備考〕 1. 在学中の学費は、社会情勢等の変化に応じて、改定することがあります。  
 2. 入学時に寄付金・学債の募集は行いません。ただし、入学後任意の寄付金を募集することがあります。  
 3. 学費の詳細は、合格後「入学手続要項」にてご確認ください。

### 入学金に関するお知らせ

本学の入学金(※20万円)は、文部科学省からの要請を鑑み、受験生・保護者の皆様の経済的負担軽減に配慮して設定しております。この入学金は本学への入学に向けた各種手続を進めるための費用であり、入学手続時にご納入いただくことで、春学期学費及びその他諸納金の納入までの間、入学資格が保持される仕組みとなっております。

「総合型選抜(9月募集)併願方式」、「給費生選抜」、「一般選抜【前期A日程】」、「大学入学共通テスト利用選抜【前期A日程】」においては、入学金と春学期学費及びその他諸納金の納入締切日を二段階で設定しております。

入学金を納入いただいた後、春学期学費及びその他諸納金の納入が確認できない場合は、入学の意思がなかったものと判断させていただき、入学資格が取り消されます。なお、残念ながら入学資格が取り消された場合または入学辞退となられた場合、一度納入いただいた入学金は、事務手続き上、返還できかねますのでご了承ください。

他大学との併願を予定されている皆さまにおかれましても、各手続の締切日をご確認のうえ、ご納得いただいた上でご対応いただきますよう、お願い申し上げます。

※関東学院大学では、2023年度の入学者選抜から、受験生やご家庭の負担軽減のため、従来の29万円から20万円に入学金を引き下げております。





# 関東学院大学 アドミッションズセンター

KANTO GAKUIN UNIVERSITY

◇ 事務取扱時間

月～金 9:00～16:00  
(11:10～12:10を除く)

土 9:00～12:00

[7月30日(水)～9月20日(土)の土曜日は閉室]

[日、祝日、夏期・冬期休業期間は休業]

冬期休業期間: 12月24日(水)～1月4日(日)

〒236-8501 神奈川県横浜市金沢区六浦東 1-50-1

(TEL) 045-786-7019

(E-mail) nyushi@kanto-gakuin.ac.jp

(ホームページ) <https://ao.kanto-gakuin.ac.jp/>